

Государственное бюджетное  
общеобразовательное учреждение  
школа № 690  
Невского района Санкт-Петербурга

**День открытых дверей  
для родителей  
будущих первоклассников**

14.12.2024

# Прием в 1 класс

сайт [www.gou690spb.ru](http://www.gou690spb.ru)  
страница Родителям  
раздел Прием в 1 класс

The screenshot shows a web browser window displaying the website for School No. 690. The page features a blue sky background with white clouds. At the top left is the school's logo, a stylized atom with the number 690. To its right is the text 'Школа №690' and 'Все шансы на успех!'. A QR code is positioned below the logo. On the right side, there is a text block: 'Школа №690 - школа будущего. Школа №690 - школа новых возможностей.' followed by a paragraph: '1 сентября 2016 года в Невском районе Санкт-Петербурга в новом жилом квартале «Ласточкино гнездо» открылась новая современная школа № 690 на 825 учащихся.' Below this text is an icon of a pair of glasses. A navigation bar contains links: Главная, Сведения об ОУ, Учебный процесс, Инфраструктура, Родителям, and Воспитательная деятельность. The main content area is titled 'Прием в школу' and contains two video thumbnails: 'Прием в первый класс со звуком' and 'Родительское собрание для родителей...'. At the bottom, there is contact information: 'Телефон горячей линии: 241-32-12. Ответственный: Ирина Витальевна Малахова. Приемные часы: четверг с 14.00 до 17.00. В 2021-2022 учебном году планируется открыть шесть 1-х классов общей численностью 162 ребенка.'

# Прием в 1 класс

- дети от 6 лет 6 месяцев до 8 лет на 01.09.2025года.

## Три процедуры:

- 1) подача электронного заявления родителями (законными представителями) детей;
- 2) предоставление документов в образовательную организацию;
- 3) принятие образовательной организацией решения о зачислении ребенка в первый класс или об отказе в зачислении.

# Этапы подачи заявлений

1 этап (01.04.2025 – 30.06.2025)

## 1. Граждане, чьи дети имеют преимущественное право:

Вне очереди: дети участников СВО(регистрация на территории СПб);

Федеральные льготники: дети сотрудников полиции и военнослужащих, проживающие в микрорайоне школы;

Региональные льготники: дети штатных сотрудников школы и имеющие старших братьев и сестер, которые обучаются в школе (проживающие в одной семье и имеющие общее место жительства).

## 2. Граждане, чьи дети проживают на закрепленной территории.

Проживание ребенка в микрорайоне, обеспечение безопасности по пути в ОУ, минимизация времени на путь.



# Территория, закрепленная за ГБОУ школой 690: Русановская улица

дом 15 корпус 1

дом 16 корпус 1, 3, 4

дом 17 корпус 1, 2, 3, 4

дом 18 корпус 1, 2 стр. 1, 3, 4 стр.1, 5 стр. 1, 6 стр.1,  
7 стр.1, 8

дом 19 корпус 1, 2, 3, 4, 5

дом 20 корпус 1 стр.1, 3 стр.1

дом 24 стр.1

дом 28 стр.1

**Посещение детьми занятий по  
подготовке к школе не является  
основанием для  
преимущественного приема в  
школу.**

# Этапы подачи заявлений

**2 этап (с 06.07.2025 по 05.09.2025)**

**Граждане, чьи дети не проживают на  
закрепленной территории.**

**Льгота не имеет значение!**

**Критерии приема:**

**наличие свободных мест, дата подачи  
заявления.**

# Действия заявителей:

## 1 шаг. Подача электронного заявления:

Через «Личный кабинет» на портале «Государственные и муниципальные услуги (функции) в Санкт-Петербурге»  
<http://gu.spb.ru/>

1. Регистрация/авторизация на портале
  2. Заполнение формы электронного заявления
  3. Получение уведомления о принятии на обработку заявления
  4. Получение уведомления о приглашении в ОУ/ отказе о зачислении ОУ
- Сканы документов прилагать не надо.

САМЫЙ УДОБНЫЙ СПОСОБ!!!!

Через МФЦ

1. Заполнение заявления специалистом МФЦ
2. Предъявление документов:
  - паспорт родителя (законного представителя);
  - свидетельство о рождении ребенка.
3. Получение уведомления о приеме заявления
4. Получение уведомления о приглашении/ отказе о зачислении в ОУ

# Действия заявителей:

2 шаг. Предоставление копий и оригиналов документов в ОУ (после получения приглашения из ОУ):

- паспорт заявителя;
- свидетельство о рождении ребенка;
- документ, подтверждающий проживание ребенка на закрепленной территории;
- документы, подтверждающие преимущественное право.



# Прием в школу

## Документ, подтверждающий регистрацию ребенка на закрепленной территории:

- свидетельство о регистрации ребенка по месту жительства  
(форма № 8)
- свидетельство о регистрации ребенка по месту пребывания на момент подачи и на 01.09.2025(форма № 3)
- справка о регистрации (выписка из домовой книги)  
(форма № 9)

# Предоставление документов в образовательную организацию

Предоставление документов в образовательную организацию осуществляется после получения родителем приглашения в образовательную организацию с указанием даты и времени приема документов в следующие сроки:

- на 1 этапе – не ранее 30 дней с даты начала приема, но не позднее 45 дней со дня подачи заявления;
- на 2 этапе – не ранее 10 дней с даты начала приема, но не позднее 45 дней со дня подачи заявления;

**Обращаем внимание, что при подаче электронного заявления в несколько школ и получении приглашений из нескольких образовательных организаций родителю (законному представителю) необходимо определиться с выбором образовательной организации до установленной приглашением даты предоставления документов в образовательную организацию.**

**Таким образом, документы предоставляются в одну образовательную организацию.**

После подачи документов в выбранную образовательную организацию ребенок автоматически выбывает из списков других образовательных организаций.

В случае неявки родителя для подачи документов в сроки, указанные в приглашении образовательной организации, ребенок выбывает из списка ОУ

# Принятие решения о зачислении в образовательную организацию или об отказе в зачислении:

- Принятие решения о зачислении ребенка в образовательную организацию или об отказе в зачислении осуществляется в течение 3 рабочих дней после даты приема документов.
- При принятии решения об отказе в зачислении образовательная организация в течение 3 рабочих дней после принятия такого решения направляет родителю (законному представителю) уведомление об отказе в зачислении в образовательную организацию.



# Основания для отказа:

- обращение лица, не относящегося к категории заявителей;
- подача заявления в период, отличающийся от периода предоставления услуги;
- непредоставление в образовательную организацию документов, необходимых для получения услуги;
- отсутствие свободных мест в образовательной организации.



При получении родителями (законными представителями) уведомлений об отказе в зачислении во все выбранные образовательные организации родитель (законный представитель) может обратиться:

- **в отдел образования администрации района Санкт-Петербурга**, на территории которого проживает ребенок, для получения информации о наличии свободных мест в образовательных организациях;
- **в конфликтную комиссию** для решения спорных вопросов при определении образовательной программы и (или) выбора общеобразовательной организации.

# Режим работы

5-ти дневная рабочая неделя

**Продолжительность уроков в начальной школе:**

- в 1 классе – 35 минут сентябрь-декабрь  
40 минут январь-май
- во 2-4 классах – 45 минут

**Продолжительность учебного года:**

- в 1 классе – 33 учебные недели;
- во 2-4 классах – 34 учебные недели.

# Расписание звонков

| № урока            | Начало урока | Окончани<br>е урока |
|--------------------|--------------|---------------------|
| 1 урок             | 9:00         | 9:35                |
| 2 урок             | 9:55         | 10:30               |
| Динамическая пауза |              |                     |
| 3 урок             | 11:15        | 11:50               |
| 4 урок             | 12:05        | 12:40               |
| 5 урок             | 13.00        | 13.35               |

# Учебный план 33 учебных недели

В неделю – 21 час; за год – 693 ч.

| Учебный предмет           | 1 класс |
|---------------------------|---------|
| Русский язык              | 5       |
| Литературное чтение       | 4       |
| Иностранный язык          | -       |
| Математика                | 4       |
| Окружающий мир            | 2       |
| Изобразительное искусство | 1       |
| Музыка                    | 1       |
| Физическая культура       | 3       |
| Технология                | 1       |

# Группы продленного дня

- С 12.40(13.35) до 18.00

- Режим ГПД:

13.00 – 13.30 обед

13.30 – 14.00 спокойные игры

14.00 – 15.30 внеурочная деятельность

15.30 - полдник

16.00 - 18.00 - прогулка, спокойные игры



Заявление в августе



# Внеурочная деятельность

ежедневно с 14.00 – 15.30

Учение с увлечением

- ❖ Секреты функциональной грамотности
- ❖ Клуб юных умников и умниц
- ❖ Чтение с увлечением
- ❖ Грамотейка
- ❖ Я исследователь



# Внеурочная деятельность

ежедневно с 14.00 – 15.30

## Интеллектуальное направление

- ❖ Веселый английский
- ❖ Звездная азбука
- ❖ Я-Петербуржец

## Социальное направление

- ❖ Орлята России
- ❖ Планета детства
- ❖ В мире профессий



# Внеурочная деятельность

ежедневно с 14.00 – 15.30

Спортивно-здоровительное направление

- ❖ Подвижные игры
- ❖ Мы разные, но мы вместе

Коммуникативное направление

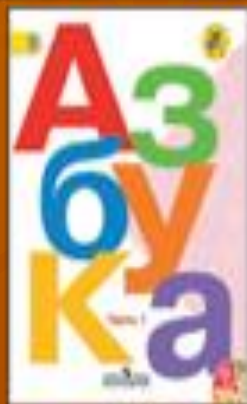
- ❖ Разговоры о важном





# УМК «Школа России»

1  
класс

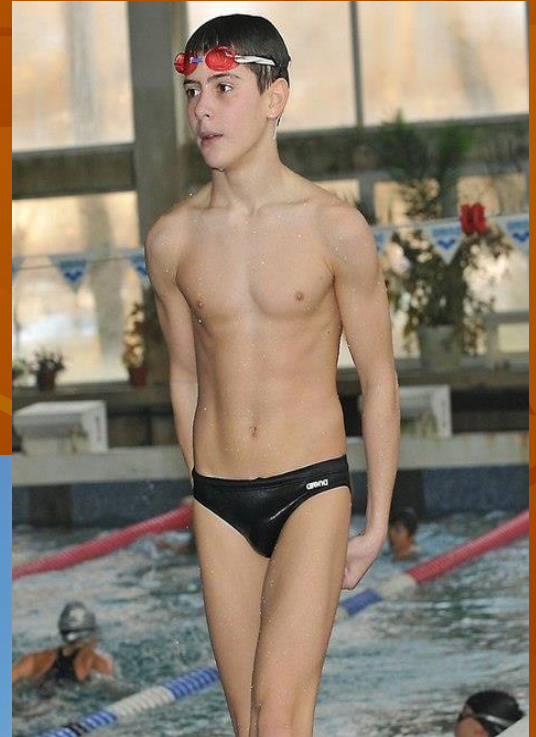


# Школьная форма



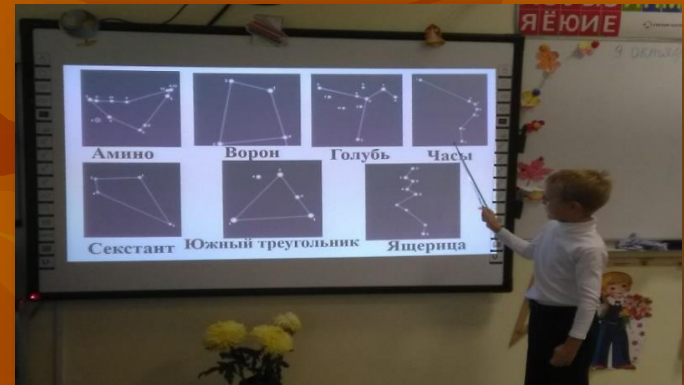


# Форма для занятий физкультурой и плаванием



# Внеклассные мероприятия

- Посвящение в Первоклассники
- Посвящение в Орлята
- Неделя космоса



# Внеклассные мероприятия

- Праздник народов России
- Битва хоров
- Смотр военной песни
- Экскурсионные дни





# Дополнительное образование

## Спортивное направление

Футбол/Шахматы/Самбо/Детский фитнес

## Интеллектуальное направление

Робототехника/ Лего-конструирование/Юные туристы

## Художественно-эстетическое направление

Театральная студия/ Изостудия/Хор/Хореография/

Декоративно-прикладное искусство



# Дополнительное образование

## Платные услуги:

- Плавание
- Скрипка
- Хип-хоп
- Тхэквандо
- Развивающие занятия



**Следующий день открытых  
дверей состоится 8 февраля 2025 г.**

**Ждем Ваших детей  
в нашей школе!**