

Государственное бюджетное  
общеобразовательное учреждение  
школа № 690  
Невского района Санкт-Петербурга

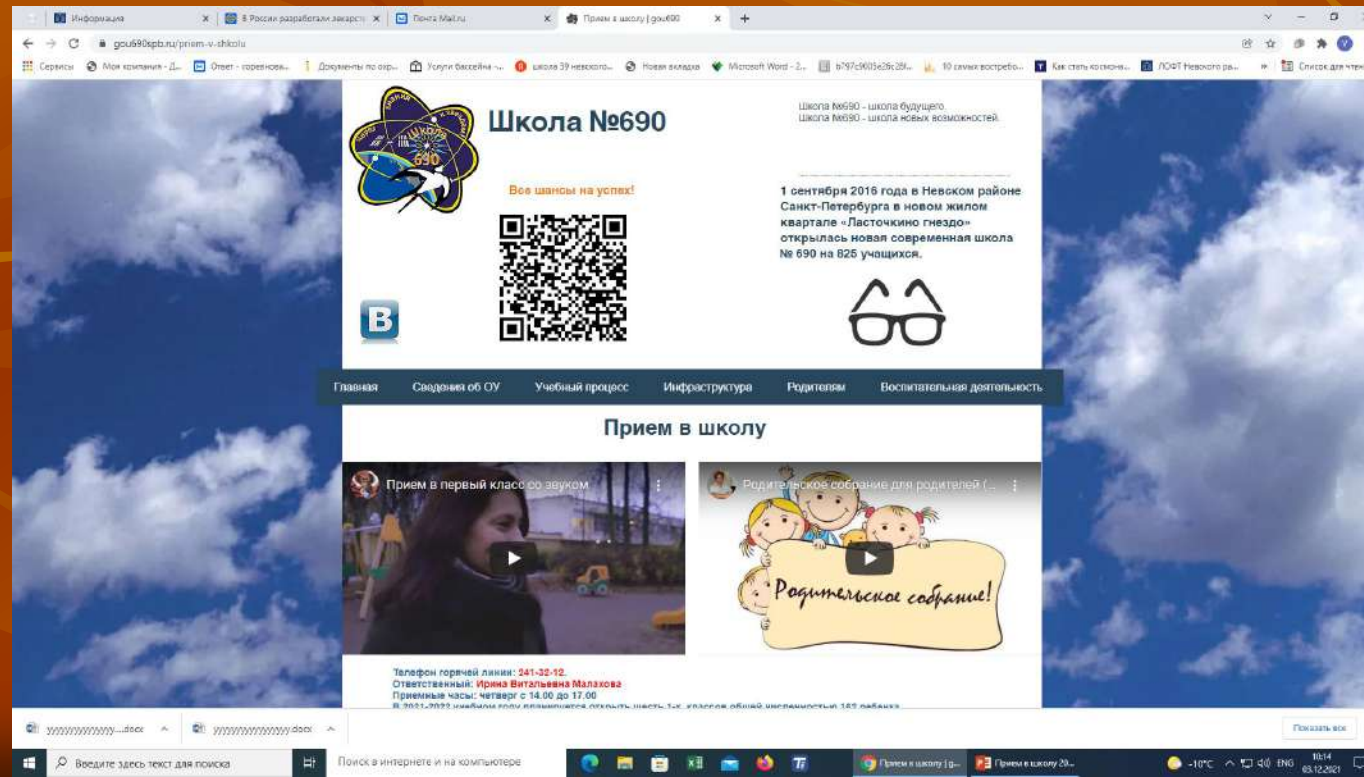
**День открытых дверей  
для родителей  
будущих первоклассников**

08.02.2025

# Прием в 1 класс

сайт [www.gou690spb.ru](http://www.gou690spb.ru)

страница Родителям  
раздел Прием в 1 класс



The screenshot displays the website for School No. 690. The header includes the school's logo, name, and a QR code. A navigation menu is located below the header. The main content area features a section titled 'Прием в школу' with two video thumbnails: 'Прием в первый класс со звуком' and 'Родительское собрание для родителей...'. A footer contains contact information for the school, including a phone number and the name of the responsible person, Irina Vitalyevna Malozhova.

Школа №690  
Все шансы на успех!

Школа №690 – школа будущего.  
Школа №690 – школа новых возможностей.

1 сентября 2016 года в Невском районе Санкт-Петербурга в новом жилом квартале «Ласточкино гнездо» открылась новая современная школа № 690 на 626 учащихся.

Главная Сведения об ОУ Учебный процесс Инфраструктура Родителям Воспитательная деятельность

Прием в школу

Прием в первый класс со звуком

Родительское собрание для родителей...

Родительское собрание!

Телефон горячей линии: 241-32-12.  
Ответственный: Ирина Витальевна Малозова  
Принимать часы: четверг с 14.00 до 17.00  
В 2015-2016 учебном году планируется открыть шесть классов общеобразовательной направленности на 165 учащихся.

# Прием в 1 класс

- дети от 6 лет 6 месяцев до 8 лет  
на 01.09.2025года.

## Три процедуры:

- 1) подача электронного заявления родителями (законными представителями) детей;
- 2) предоставление документов в образовательную организацию;
- 3) принятие образовательной организацией решения о зачислении ребенка в первый класс или об отказе в зачислении.

# Алгоритм подачи документов

## ПАМЯТКА

ОРГАНИЗАЦИЯ ПРИЕМА В ПЕРВЫЕ КЛАССЫ ОБРАЗОВАТЕЛЬНЫХ УЧРЕЖДЕНИЙ  
САНКТ-ПЕТЕРБУРГА ДЛЯ РОДИТЕЛЕЙ БУДУЩИХ ПЕРВОКЛАССНИКОВ

### 1 ЗАПОЛНЕНИЕ ФОРМЫ ЭЛЕКТРОННОГО ЗАЯВЛЕНИЯ И ЕГО НАПРАВЛЕНИЕ

**I ЭТАП 1.04-30.06** для детей:  
- ИМЕЮЩИХ ПРЕИМУЩЕСТВЕННОЕ ПРАВО  
- ПРОЖИВАЮЩИХ НА ЗАКРЕПЛЕННОЙ ТЕРРИТОРИИ

**II ЭТАП 6.07-5.09** для детей:  
- НЕ ПРОЖИВАЮЩИХ НА ЗАКРЕПЛЕННОЙ ТЕРРИТОРИИ

СПОСОБЫ ПОДАЧИ ЭЛЕКТРОННОГО ЗАЯВЛЕНИЯ



1. РЕГИСТРАЦИЯ/АУТЕНТИФИКАЦИЯ НА ПОРТАЛЕ
2. ЗАПОЛНЕНИЕ ФОРМЫ ЭЛЕКТРОННОГО ЗАЯВЛЕНИЯ
3. ПОЛУЧЕНИЕ УВЕДОМЛЕНИЯ ОПЛАТЫ ЗА ОБРАБОТКУ ЗАЯВЛЕНИЯ
4. ПОЛУЧЕНИЕ УВЕДОМЛЕНИЯ ПРИГЛАШЕНИЯ/ ОТКАЗА В ЗАЧИСЛЕНИИ В ОУ

ЧЕРЕЗ ОПЕРАТОРОВ ПОЧТОВОЙ СВЯЗИ (ПОЧТА РОССИИ)

ЧЕРЕЗ ЕДИННЫЙ ПОРТАЛ ГОСУСЛУГ



1. ЗАПИСЬ НА ЗАЯВЛЕНИЕ СПЕЦИАЛИСТУ МФЦ
2. ПРЕДСТАВЛЕНИЕ Р/ЗП ИЛИ ДРУГИХ ДОКУМЕНТОВ: СВИДЕТЕЛЬСТВО О РОЖДЕНИИ РЕБЕНКА, ДОКУМЕНТ ПОДТВЕРЖДАЮЩИЙ ПОДАЧУ ЗАЯВЛЕНИЯ
3. ПОЛУЧЕНИЕ УВЕДОМЛЕНИЯ ОБ ОТКАЗЕ ЗАЯВЛЕНИЯ
4. ПОЛУЧЕНИЕ УВЕДОМЛЕНИЯ О ПРИГЛАШЕНИИ/ ОТКАЗЕ В ЗАЧИСЛЕНИИ В ОУ

ЛИЧНО В ШКОЛУ

ПОСЕЩЕНИЕ ДЕТЬМИ ЗАНЯТИЙ  
! ПО ПОДГОТОВКЕ К ШКОЛЕ НЕ ЯВЛЯЕТСЯ ПРЕИМУЩЕСТВОМ ПРИ ЗАЧИСЛЕНИИ В ОУ

Р/ЗП РЕБЕНКА ИМЕЕТ ВОЗМОЖНОСТЬ ПОДАТЬ ЭЛЕКТРОННОЕ ЗАЯВЛЕНИЕ В НЕ СКОЛЬКО ОУ, РАСПОЛОЖЕННЫХ НА ЗАКРЕПЛЕННОЙ ТЕРРИТОРИИ

! ДАТА И ВРЕМЯ ПОДАЧИ ЗАЯВЛЕНИЯ НЕ ЯВЛЯЕТСЯ КРИТЕРИЕМ ПРИ ПРИНЯТИИ РЕШЕНИЯ О ЗАЧИСЛЕНИИ В ПЕРВЫЙ КЛАСС

+ Р/ЗП ИМЕЕТ ПРАВО ПРИКРЕПИТЬ ЭЛЕКТРОННЫЙ ОБРАЗ ДОКУМЕНТОВ

### 2 ПРЕДОСТАВЛЕНИЕ ОРИГИНАЛОВ ДОКУМЕНТОВ В ОУ

Р/ЗП ПОЛУЧАЕТ ПРИГЛАШЕНИЕ В ОУ С УКАЗАНИЕМ ДАТЫ И ВРЕМЕНИ ПРИЕМА ОРИГИНАЛОВ ДОКУМЕНТОВ

**I ЭТАП**  
НЕ РАНЕЕ **30 РАБОЧИХ ДНЕЙ** С ДАТЫ НАЧАЛА ПРИЕМА, НО НЕ ПОЗДНЕЕ **30 ИЮНЯ** ТЕКУЩЕГО ГОДА

**II ЭТАП**  
НЕ РАНЕЕ **10 РАБОЧИХ ДНЕЙ** С ДАТЫ НАЧАЛА ПРИЕМА, НО НЕ ПОЗДНЕЕ **30 РАБОЧИХ ДНЕЙ** СО ДНЯ ПОДАЧИ ЗАЯВЛЕНИЯ

ПРЕДОСТАВЛЯЕМЫЕ ДОКУМЕНТЫ:

- СВИДЕТЕЛЬСТВО О РОЖДЕНИИ РЕБЕНКА
- ДОКУМЕНТЫ, ПОДТВЕРЖДАЮЩИЕ ПРОЖИВАНИЕ РЕБЕНКА НА ЗАКРЕПЛЕННОЙ ТЕРРИТОРИИ
- ДОКУМЕНТЫ, ПОДТВЕРЖДАЮЩИЕ ПРЕИМУЩЕСТВЕННОЕ ПРАВО (ПРИ НАЛИЧИИ)

! ЕСЛИ Р/ЗП НЕ ПОЛУЧИЛ ПРИГЛАШЕНИЕ, ОН ИЛИ ОНЛАЙН ОБРАТИТЬСЯ В ОУ ДЛЯ ПОЛУЧЕНИЯ ИНФОРМАЦИИ



ОРИГИНАЛЫ ДОКУМЕНТОВ ПРЕДОСТАВЛЯЮТСЯ ПРИЕМОМ Р/ЗП В ОУ



Р/ЗП ОБЯЗАН ПРЕДОСТАВИТЬ ДОКУМЕНТ, УДОСТОВЕРЯЮЩИЙ ЛИЧНОСТЬ



ТРЕБОВАНИЕ ПРЕДОСТАВЛЕНИЯ ДРУГИХ ДОКУМЕНТОВ НЕ ДОПУСКАЕТСЯ

### 3 ПРИНЯТИЕ РЕШЕНИЯ О ЗАЧИСЛЕНИИ РЕБЕНКА

РЕШЕНИЕ О ЗАЧИСЛЕНИИ ИЛИ ОБ ОТКАЗЕ В ЗАЧИСЛЕНИИ ПРИНИМАЕТСЯ ПОСЛЕ ПРОХОЖДЕНИЯ ПРОЦЕДУР 1 И 2

✓ ЗАЧИСЛЕНИЕ ОФОРМЛЯЕТСЯ ПРИКАЗОМ ОБРАЗОВАТЕЛЬНОГО УЧРЕЖДЕНИЯ В ТЕЧЕНИЕ **3 РАБОЧИХ ДНЕЙ** ПОСЛЕ ЗАВЕРШЕНИЯ ПРИЕМА ЗАЯВЛЕНИЙ

✗ УВЕДОМЛЕНИЕ ОБ ОТКАЗЕ НАПРАВЛЯЕТСЯ В ТЕЧЕНИЕ **3 РАБОЧИХ ДНЕЙ** ПОСЛЕ ПРИНЯТИЯ РЕШЕНИЯ ОБ ОТКАЗЕ

ПРИКАЗЫ О ЗАЧИСЛЕНИИ В ПЕРВЫЙ КЛАСС РАЗМЕЩАЮТСЯ НА ИНФОРМАЦИОННОМ СТЕПЕ: ОУ В ДЕНЬ ИХ ИЗДАНИЯ

ПРИ ОТКАЗЕ Р/ЗП МОЖЕТ ОБРАТИТЬСЯ:

- В ОТДЕЛ ОБРАЗОВАНИЯ АДМИНИСТРАЦИИ РАЙОНА САНКТ-ПЕТЕРБУРГА, НА ТЕРРИТОРИИ КОТОРОГО ПРОЖИВАЕТ РЕБЕНОК, ДЛЯ ПОЛУЧЕНИЯ ИНФОРМАЦИИ О НАЛИЧИИ СВОБОДНЫХ МЕСТ В ОУ
- В РАЙОННУЮ КОНФЛИКТНУЮ КОМИССИЮ ДЛЯ РЕШЕНИЯ СПОРНЫХ ВОПРОСОВ ПРИ ОПРЕДЕЛЕНИИ ОБРАЗОВАТЕЛЬНОЙ ПРОГРАММЫ ИЛИ ВЫБОРА ОУ

С БОЛЕЕ ПОДРОБНОЙ ИНФОРМАЦИЕЙ ПО ОРГАНИЗАЦИИ ПРИЕМА В ПЕРВЫЕ КЛАССЫ ОУ САНКТ-ПЕТЕРБУРГА ВЫ МОЖЕТЕ ОЗНАКОМИТЬСЯ НА СЛЕДУЮЩИХ САЙТАХ:



Р/ЗП  
РОДИТЕЛЬ/ЗАКОННЫЙ ПРЕДСТАВИТЕЛЬ ДЕТЕЙ



ОУ  
ОБРАЗОВАТЕЛЬНОЕ УЧРЕЖДЕНИЕ



МФЦ  
МФЦ САНКТ-ПЕТЕРБУРГА



GU.SPb.RU  
ПОРТАЛ ГОСУСЛУГ САНКТ-ПЕТЕРБУРГА

# Этапы подачи заявлений

## 1 этап (01.04.2025 – 30.06.2025)

### 1. Граждане, чьи дети имеют преимущественное право:

Вне очереди: дети участников СВО (регистрация на территории СПб);

Федеральные льготники: дети сотрудников полиции и военнослужащих, проживающие в микрорайоне школы;

Региональные льготники: дети штатных сотрудников школы и имеющие старших братьев и сестер, которые обучаются в школе (проживающие в одной семье и имеющие общее место жительства).

# Этапы подачи заявлений

## 1 этап (01.04.2025 – 30.06.2025)

### 2. Граждане, чьи дети проживают на закрепленной территории.

- проживание ребенка в микрорайоне;
- обеспечение безопасности по пути в ОУ;
- минимизация времени на путь.

**Территория,  
закрепленная за ГБОУ школой 690:  
Русановская улица**

дом 9, дом 11

дом 15 корпус 1

дом 16 корпус 1, 3, 4

дом 17 корпус 1, 2, 3, 4

дом 18 корпус 1, 2 стр. 1, 3, 4 стр.1, 5 стр. 1, 6 стр.1, 7 стр.1, 8

дом 19 корпус 1, 2, 3, 4, 5

дом 20 корпус 1 стр.1, 3 стр.1

дом 24 стр.1

дом 28 стр.1

**Посещение детьми занятий по  
подготовке к школе не является  
основанием для  
преимущественного приема в  
школу.**



# Этапы подачи заявлений

**2 этап (с 06.07.2025 по 05.09.2025)**

**Граждане, чьи дети не проживают на  
закрепленной территории.**

**Льгота не имеет значение!**

**Критерии приема:**

**наличие свободных мест, дата подачи  
заявления.**

# Действия заявителей:

## 1 шаг. Подача электронного заявления:

Через «Личный кабинет» на портале «Государственные и муниципальные услуги (функции) в Санкт-Петербурге» <a href="http://gu.spb.ru/">http://gu.spb.ru/</a>	Через МФЦ
<ol style="list-style-type: none"><li>1. Регистрация/авторизация на портале</li><li>2. Заполнение формы электронного заявления</li><li>3. Получение уведомления о принятии на обработку заявления</li><li>4. Получение уведомления о приглашении в ОУ/ отказе о зачислении ОУ</li></ol> <p>Сканы документов прилагать не надо.</p> <p><b>САМЫЙ УДОБНЫЙ СПОСОБ!!!!</b></p>	<ol style="list-style-type: none"><li>1. Заполнение заявления специалистом МФЦ</li><li>2. Предъявление документов:<ul style="list-style-type: none"><li>- паспорт родителя (законного представителя);</li><li>- свидетельство о рождении ребенка.</li></ul></li><li>3. Получение уведомления о приеме заявления</li><li>4. Получение уведомления о приглашении/ отказе о зачислении в ОУ</li></ol>

# Действия заявителей:

2 шаг. Предоставление копий и оригиналов документов в ОУ (после получения приглашения из ОУ):

- паспорт заявителя;
- свидетельство о рождении ребенка;
- документ, подтверждающий проживание ребенка на закрепленной территории;
- документы, подтверждающие преимущественное право.

# Прием в школу

## Документ, подтверждающий регистрацию ребенка на закрепленной территории:

- свидетельство о регистрации ребенка по месту жительства  
(форма № 8)
- свидетельство о регистрации ребенка по месту пребывания на момент подачи и на 01.09.2025(форма № 3)
- справка о регистрации (выписка из домовой книги)  
(форма № 9)

# Предоставление документов в образовательную организацию

Предоставление документов в образовательную организацию осуществляется после получения родителем приглашения в образовательную организацию с указанием даты и времени приема документов в следующие сроки:

- на 1 этапе – не ранее 30 дней с даты начала приема, но не позднее 45 дней со дня подачи заявления;
- на 2 этапе – не ранее 10 дней с даты начала приема, но не позднее 45 дней со дня подачи заявления;

**Обращаем внимание, что при подаче электронного заявления в несколько школ и получении приглашений из нескольких образовательных организаций родителю (законному представителю) необходимо определиться с выбором образовательной организации до установленной приглашением даты предоставления документов в образовательную организацию.**

**Таким образом, документы предоставляются в одну образовательную организацию.**

После подачи документов в выбранную образовательную организацию ребенок автоматически выбывает из списков других образовательных организаций.

В случае неявки родителя для подачи документов в сроки, указанные в приглашении образовательной организации, ребенок выбывает из списка ОУ

# Принятие решения о зачислении в образовательную организацию или об отказе в зачислении:

- Принятие решения о зачислении ребенка в образовательную организацию или об отказе в зачислении осуществляется в течение 3 рабочих дней после даты приема документов.
- При принятии решения об отказе в зачислении образовательная организация в течение 3 рабочих дней после принятия такого решения направляет родителю (законному представителю) уведомление об отказе в зачислении в образовательную организацию.

## Основания для отказа:

- обращение лица, не относящегося к категории заявителей;
- подача заявления в период, отличающийся от периода предоставления услуги;
- непредоставление в образовательную организацию документов, необходимых для получения услуги;
- отсутствие свободных мест в образовательной организации.



При получении родителями (законными представителями) уведомлений об отказе в зачислении во все выбранные образовательные организации родитель (законный представитель) может обратиться:

- **в отдел образования администрации района Санкт-Петербурга**, на территории которого проживает ребенок, для получения информации о наличии свободных мест в образовательных организациях;
- **в конфликтную комиссию** для решения спорных вопросов при определении образовательной программы и (или) выбора общеобразовательной организации.

# План приема

На 2025 – 2026 учебный год открывается

**8 общеобразовательных классов - 216 обучающихся**

3 класса для детей с ОВЗ:

ТНР - 12 обучающихся,

ЗПР - 12 обучающихся

РАС - 3 обучающихся

Телефон «горячей» линии школы: **241-32-12**

# Классы для детей с ОВЗ

## ■ Правила подачи документов

в эти классы такие же как  
и в обычные классы

## ■ Документы для приема

в 1 класс такие же как

и в обычный класс

## + заключение ТПМПК

о необходимости обучения ребенка по Адаптированной основной общеобразовательной программе начального общего образования

ЗАКЛЮЧЕНИЕ  
Территориальной психолого-медико-педагогической комиссии  
Невского района Санкт-Петербурга

Дата проведения ТПМПК: 15.05.2014 № протокола: 34

Ф.И.О.  
Дата р.  
Адрес:  
Адрес проживания: С.О. Курья

Относится к категории обучающихся с ограниченными возможностями здоровья. Имеет замедленный темп познавательной деятельности, медлительность познавательных процессов, недостаточность устной и письменной речи, неточность эмоционально-волевой сферы, неустойчивость произвольного внимания. Нуждается в создании специальных условий для получения образования, коррекции нарушенной речи и социальной адаптации на основе специальных педагогических подходов.

Рекомендации комиссии

1. Обучение по адаптированной основной общеобразовательной программе начального общего образования обучающихся с задержкой психического развития (вариант "Д"), проследить за качеством обучения – пять лет.
2. Формы получения образования – по выбору родителей (законных представителей)\*\*
3. Индивидуальные формы и методы психолого-медико-педагогической помощи – в соответствии с требованиями образовательной программы.
4. Создание специальных условий для получения образования, в том числе:
  - специальные учебники – не требуются, специальные учебные пособия и дидактические материалы – в соответствии с требованиями образовательной программы;
  - организация психолого-педагогического сопровождения, в том числе проведение групповых и (или) индивидуальных коррекционных занятий:
    - с учителем/учителем дефектного, в рамках реализации программы коррекционно-развивающей области;
    - с учителем-логопедом по коррекции звукопроизношения, развитию фонетико-фонематических процессов, накоплению и активизации словарного запаса, развитию грамматического строя речи, развитию речи, коррекции нарушенной письменной речи;
    - с логопедом/психологом по развитию коммуникативных процессов, кинемато-моторной координации, саморегуляции познавательной деятельности и поведения, учебно-познавательный мотивации, коммуникативных навыков, расширению кругозора;

Наблюдение профильного врача – требуется.

Повторное обучение в Территориальную психолого-медико-педагогическую комиссию Невского района Санкт-Петербурга при достижении минимального уровня освоения предметными результатами по всем или большинству учебных предметов.

Заключение комиссии действительно для представления в образовательную организацию в течение календарного года с даты его подлинания.\*\*

Соблюдение условий образовательной программы реализуется в индивидуальной образовательной организации в 1 классе (срок освоения программы 2014/2015 учебным годом).

Руководитель ТПМПК Невского района Санкт-Петербурга \_\_\_\_\_ В.Г. Исаева  
Заместитель руководителя ТПМПК \_\_\_\_\_ Т.А. Сергеева  
Учитель-дефектолог ТПМПК \_\_\_\_\_ Л.С. Носструева  
Учитель-логопед ТПМПК \_\_\_\_\_ Л.А. Корсаева  
Психолог Невского ТПМПК \_\_\_\_\_ М.В. Саворозова  
Социальный педагог ТПМПК \_\_\_\_\_ В.В. Кузнецова

\* В соответствии с Федеральным государственным образовательным стандартом начального общего образования обучающихся с ограниченными возможностями здоровья (утв. приказом Министерства образования и науки РФ от 18.06.2014 № 1091).

\*\* Заключительное заключение комиссии является основанием для зачисления обучающихся в образовательную организацию в соответствии с законодательством и правилами приема в образовательные организации (приказом Минобрнауки России от 28.09.2012 № 101).

\*\*Правила приема обучающихся в школу РФ от 23 октября 2011 г. № 182, пункт 23.

С рекомендацией образовательной, коррекционной и процедурной организации не члмк.

11

# ТПМПК Невского района

## Сайт ЦППМСП

### в закладках ТПМПК

Государственное бюджетное учреждение  
центр психолого-педагогической,  
медицинской и социальной помощи  
Невского района Санкт-Петербурга

Санкт-Петербург, ул. Новосёлов, д. 11, лит. А  
(812) 409-72-04 – администратор  
(812) 409-72-01, 409-72-02 – ТПМПК



- Главная
- Обучающимся
- Родителям
- Педагогам
- Сведения об образовательной организации
- О Центре
- Планы Центра
- РМО
- Наши проекты
- Воспитательная работа
- Наставничество
- ТПМПК**
- Дети с ОВЗ
- ИПРА
- Противодействие коррупции
- Опорный центр
- Консультационный центр
- Платные образовательные услуги
- Противодействие идеологии терроризма
- Контакты

Есть предложения по  
организации учебного  
процесса или знаете,  
как сделать школу  
лучше?

госуслуги  
Решаем вместе



Версия для слабовидящих

Стратегия развития  
**Опорный центр**  
воспитания 2025

Ваш ребенок не ходит  
в детский сад, школу?  
Обратитесь в наш  
Консультационный центр

### ТПМПК

Уважаемые родители!

Обращаем внимание, что заседания Территориальной психолого-медико-педагогической комиссии Невского района Санкт-Петербурга проводятся с 15 августа текущего года по 20 июня следующего года.

**Электронная запись на ТПМПК в период с 20 июня 2024 года по 15 августа 2024 года не проводится. Заявки, поступившие в данный период, рассмотрены не будут.**

Запись на ТПМПК Невского района открывается 15 августа 2024 года.

**Территориальная психолого-медико-педагогическая комиссия Невского района Санкт-Петербурга**

– в составе Государственного бюджетного учреждения Центра психолого-педагогической, медицинской и социальной помощи Невского района Санкт-Петербурга

**Порядок прохождения и запись на ТПМПК Невского района Санкт-Петербурга**

для получения рекомендаций по определению формы получения образования, образовательной программы, форм и методов психолого-медико-педагогической помощи, созданию специальных условий, по определению формы и степени инклюзии (интеграции) в образовательную среду для получения образования детьми с ограниченными возможностями здоровья дошкольного и школьного возраста:

[Дошкольная комиссия](#)

[Школьная комиссия](#)

В ТПМПК Невского района Санкт-Петербурга можно подать документы в дистанционном режиме.

Документы направлять на адрес электронной почты [4097201@mail.ru](mailto:4097201@mail.ru).

Вопросы о необходимых документах можно задавать в письменном виде по адресу электронной почты [4097201@mail.ru](mailto:4097201@mail.ru)

Или по телефонам: (812) 409-72-01, 409-72-02.

Версия для слабовидящих

Стратегия развития  
**Опорный центр**  
воспитания 2025

Ваш ребенок не ходит  
в детский сад, школу?  
Обратитесь в наш  
Консультационный центр

**ВР МА  
ГЕРОЕВ**

**Вакансии**

Минпросвещения  
России

МИНИСТЕРСТВО НАУКИ  
И ВЫСШЕГО ОБРАЗОВАНИЯ  
РОССИЙСКОЙ ФЕДЕРАЦИИ

Уполномоченный при  
Президенте Российской Федерации  
по правам ребенка

Комитет по образованию  
Правительство Санкт-Петербурга

Прокуратура  
Санкт-Петербурга

# В заключении должен быть прописаны Рекомендации по какой программе должен обучаться ребенок, помощь каких специалистов ему потребуется для коррекции нарушений

## Рекомендации комиссии

1. Обучение по адаптированной основной общеобразовательной программе начального общего образования обучающихся с задержкой психического развития (вариант 7.2)\*, пролонгированные сроки обучения – пять лет.
2. Форма получения образования – по выбору родителей (законных представителей).\*\*
3. Использование форм и методов психолого-медико-педагогической помощи – в соответствии с требованиями образовательной программы.
4. Создание специальных условий для получения образования, в том числе:
  - специальные учебники – не требуются; специальные учебные пособия и дидактические материалы – в соответствии с требованиями образовательной программы;
  - организация психолого-педагогического сопровождения, в том числе проведение групповых и (или) индивидуальных коррекционных занятий:
    - с учителем/учителем-дефектологом в рамках реализации программы коррекционно-развивающей области;
    - с учителем-логопедом по коррекции звукопроизношения, развитию фонетико-фонематических процессов, накоплению и активизации словарного запаса, развитию грамматического строя речи, связной речи, коррекции нарушений письменной речи;
    - с педагогом-психологом по развитию познавательных процессов, зрительно-моторной координации, саморегуляции познавательной деятельности и поведения, учебно-познавательной мотивации, коммуникативных навыков, расширению кругозора;

# Особенности урочной и внеурочной деятельности в 1-х классах, в том числе для детей с ОВЗ



# Режим работы классов начальной школы (в том числе классов с ОВЗ)

5-ти дневная рабочая неделя

**Продолжительность уроков в начальной школе:**

- в 1 классе – 35 минут сентябрь-декабрь  
40 минут январь-май
- во 2-4 классах – 45 минут

**Продолжительность учебного года:**

- в 1 классе – 33 учебные недели;
- во 2-4 классах – 34 учебные недели.

# Расписание звонков

№ урока	Начало урока	Окончание урока
1 урок	9:00	9:35
2 урок	9:55	10:30
Динамическая пауза		
3 урок	11:15	11:50
4 урок	12:05	12:40
5 урок	13.00	13.35



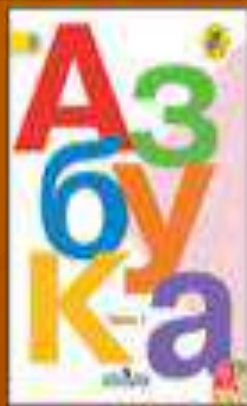
# Учебный план 33 учебных недели

В неделю – 21 час; за год – 693 ч.

Учебный предмет	1 класс
Русский язык	5
Литературное чтение	4
Иностранный язык	-
Математика	4
Окружающий мир	2
Изобразительное искусство	1
Музыка	1
Физическая культура	3
Труд(технология)	1

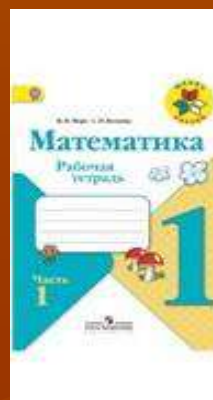
# УМК «Школа России»

1  
класс



# УМК «Школа России» для классов с ОВЗ

1  
класс



# Группы продленного дня

- С 12.40 (13.30) до 18.00

- Режим ГПД:

13.30 – 14.00 обед

14.00 – 15.30 внеурочная деятельность

15.30 - полдник

16.00 - 18.00 - прогулка, спокойные игры



**Заявление при подаче документов**

# Внеурочная деятельность

ежедневно с 14.00 – 15.30

Учение с увлечением

❖ По ступенькам функциональной грамотности

Интеллектуальный марафон

❖ Клуб юных умников и умниц

❖ Языковая адаптация

❖ Грамотейка



# Внеурочная деятельность

ежедневно с 14.00 – 15.30

Художественно-эстетическое направление

- ❖ Планета детства
- ❖ Звездная азбука
- ❖ Я-Петербуржец

Коммуникативная деятельность

- ❖ Орлята России
- ❖ Разговоры о важном
- ❖ В мире профессий



# Внеурочная деятельность

ежедневно с 14.00 – 15.30

Спортивно-оздоровительное направление

- ❖ Подвижные игры
- ❖ Шахматы

Проектно-исследовательское направление

- ❖ Мои первые исследования
- ❖ Звездная Азбука



# Внеурочная деятельность

ежедневно с 14.00 – 15.30

**Внеурочная деятельность  
(всего):** **10 ч**

**Коррекционно-  
развивающая область** **7ч**  
(занятия с учителем-логопедом,  
учителем-дефектологом, педагогом  
психологом)

**Другие направления  
внеурочной деятельности** **3ч**





# Внеклассные мероприятия

- Праздник народов России
- Битва хоров
- Спортивные турниры
- Экскурсионные дни



# Внеклассные мероприятия

- Посвящение в Первоклассники
- Посвящение в Орлята
- Неделя космоса



# Дополнительное образование

## Спортивное направление

Футбол/Шахматы/Самбо/Детский фитнес

## Интеллектуальное направление

Робототехника/ Лего-конструирование/Юные туристы

## Художественно-эстетическое направление

Театральная студия/ Изостудия/Хор/Хореография/

Декоративно-прикладное искусство



# Дополнительное образование

## Платные услуги:

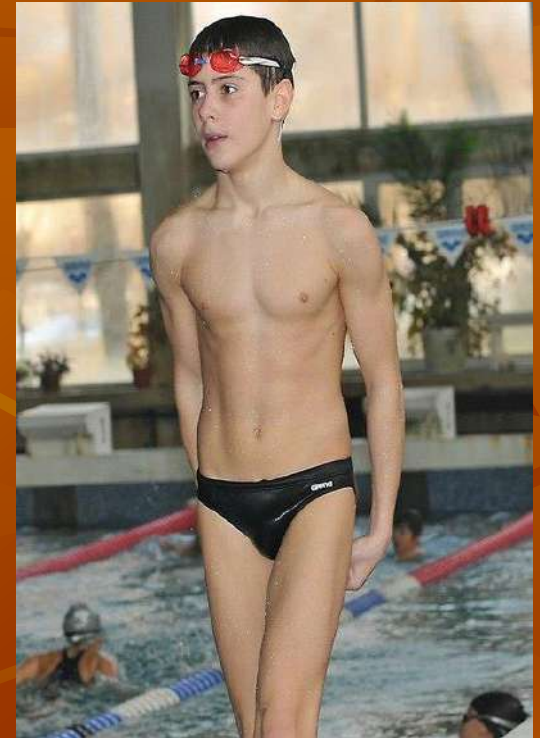
- Плавание
- Скрипка
- Хип-хоп
- Тхэквандо
- Развивающие занятия



# Школьная форма



# Форма для занятий физкультурой и плаванием



The background of the image is a warm, golden-brown color, overlaid with a pattern of stylized, semi-transparent autumn leaves. The leaves are scattered across the frame, creating a textured, seasonal feel. The text is centered in the middle of the image.

**Ждем Ваших детей  
в нашей школе!**